

O chorobie ASF

Afrykański pomór świń (African Swine Fever - ASF) to szybko szerząca się, zakaźna choroba wirusowa, na którą podatne są świnie domowe, świniodziki oraz dziki. W przypadku wystąpienia ASF w stadzie dochodzi do dużych spadków w produkcji: zakażenie przebiega powoli i obejmuje znaczny odsetek zwierząt w stadzie, przy czym śmiertelność zwierząt sięga nawet 100%.

Zgodnie z OIE przyjmuje się, że okres inkubacji choroby wynosi 15 dni (okres inkubacji w środowisku naturalnym: 4-19 dni, w przypadku choroby o ostrym przebiegu: 3-4 dni).

Wirus jest wyjątkowo odporny na działanie niskich temperatur i zachowuje właściwości zakaźne we krwi, kale, tkankach (zwłaszcza surowych, niedogotowanych produktów z mięsa wieprzowego lub dzików) przez okres nawet 3-6 miesięcy.

Zagrożenie dla ludzi

Ludzie nie są wrażliwi na zakażenie wirusem ASF, w związku z czym choroba ta nie stwarza zagrożenia dla ich zdrowia lub życia.

Drogi zakażenia

Najczęstszym sposobem zakażenia zwierząt jest bezpośredni lub pośredni kontakt ze zwierzętami zakażonymi. Rozprzestrzenianie się wirusa jest stosunkowo łatwe za pośrednictwem osób i pojazdów odwiedzających gospodarstwo, skażonego sprzętu i narzędzi, zwierząt mających swobodny dostęp do gospodarstwa (gryzonie, koty, psy), jak również przez skażoną paszę, wodę oraz skarmianie zwierząt odpadami kuchennymi (zlewkami) zawierającymi nieprzetworzone mięso zakażonych świń lub dzików.

Jak rozpoznać afrykański pomór świń?

Objawy afrykańskiego pomoru świń mogą być niespecyficzne, podobne do innych chorób lub zatruc, mogą być różne w różnych stadach (więcej informacji o chorobie można znaleźć w materiałach OIE). Następujące objawy zawsze powinny zaniepokoić hodowcę:

- nagłe padnięcia świń - ASF w stadzie świń może niekiedy objawić się jedynie nagłymi padnięciami, bez innych objawów towarzyszących;
- wzrost wewnętrznej ciepłoty ciała (do 40,5-42°C), któremu mogą nie towarzyszyć inne symptomy (gorączkujące świnie mają czasem zachowany apetyt, poruszają się na ogół normalnie);
- inne objawy kliniczne, które mogą dołączyć do gorączki:
- sinica skóry uszu, brzucha i boków ciała,
- drobne, lecz liczne wybroczyny w skórze,

- zaczerwienienie skóry widoczne zwłaszcza na końcach uszu, ogona i kończynach,
- duszność,
- pienisty wypływ z nosa,
- wypływ z worka spojówkowego,
- biegunka - często z domieszką krwi,
- wymioty,
- niedowład zadu,
- objawy nerwowe w postaci podniecenia, drgawek mięśni i skurczów kloniczno-tonicznych,
- ronienia u prośnych macior;
- niekiedy gorączce mogą towarzyszyć posmutnienie, utrata apetytu, szybkie i trudne oddychanie oraz zaleganie wydaliny z nosa i oczu, wymioty, zaparcia, krwista biegunka, przed śmiercią może nastąpić śpiączka, która pojawia się jeden do siedmiu dni po wystąpieniu pierwszych objawów klinicznych.

Podejrzewasz wystąpienie afrykańskiego pomoru świń?

Świnie zakażone wirusem afrykańskiego pomoru świń często wykazują objawy chorobowe podobne do objawów innych chorób (gorączka, wybroczyny, apatia, poronienia, padnięcia bez innych wyraźnych objawów) - dlatego w przypadku najmniejszego podejrzenia lub nawet domniemania możliwości wystąpienia ASF w stadzie, przede wszystkim na obszarach na których choroba występuje lub w sąsiedztwie tych obszarów, należy zgłosić podejrzenie ASF do właściwego powiatowego lekarza weterynarii celem umożliwienia pobrania próbek w kierunku wykluczenia ASF. Zgłoszenie należy przekazać bezpośrednio albo za pośrednictwem lekarza weterynarii opiekującego się gospodarstwem lub właściwego miejscowo organu samorządu terytorialnego (wójta, burmistrza).

Zgłoszenie podejrzenia wystąpienia ASF, zgodnie z ustawą z dnia 11 marca 2004 roku o ochronie zdrowia zwierząt oraz zwalczaniu chorób zakaźnych zwierząt jest obowiązkiem, którego niedopełnienie stanowi wykroczenie.

Zasady ochrony świń przed ASF

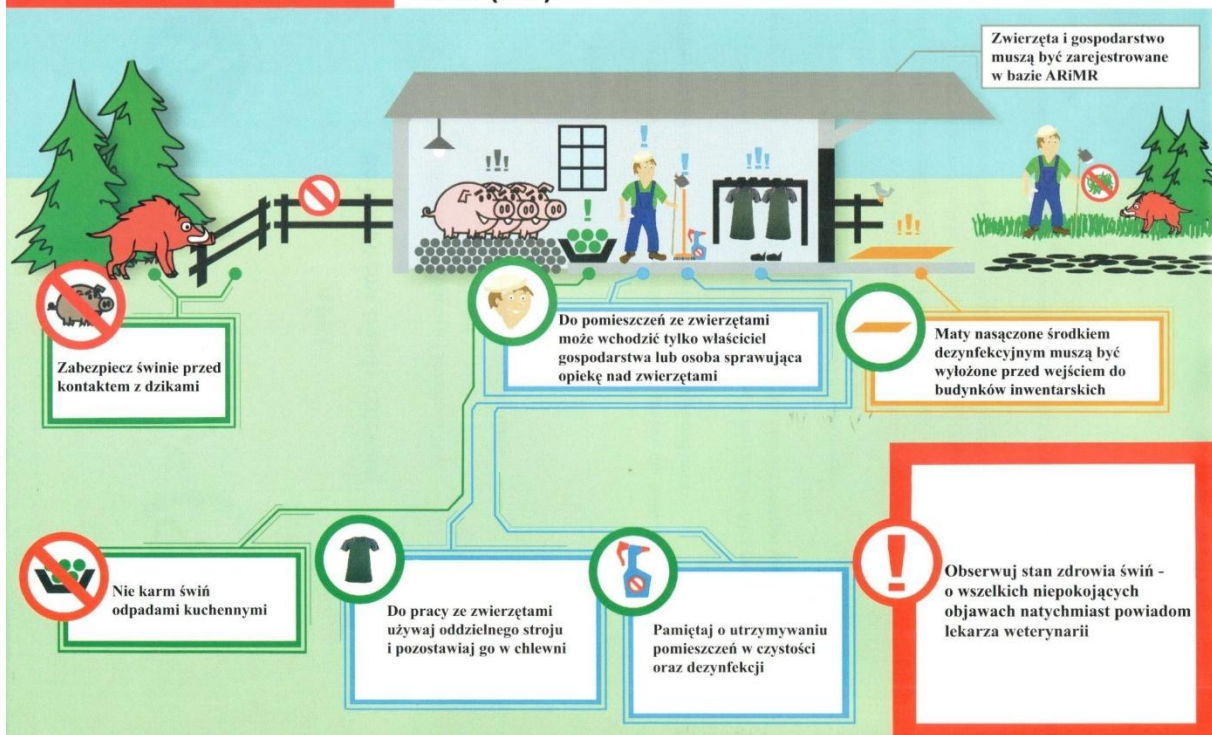
W celu ograniczenia ryzyka zakażenia świń wirusem ASF w gospodarstwach, w których utrzymywane są świny powinny być wdrożone wszystkie podstawowe zasady zabezpieczenia miejsc utrzymywania zwierząt przed przypadkowym przeniesieniem czynników zakaźnych w sposób mechaniczny:

- nie kupowanie świń nieoznakowanych i bez świadectwa weterynaryjnego - dla zdecydowanej większości ognisk stwierdzonych w 2016 r. jako przyczynę przeniesienia zakażenia wirusem ASF, na podstawie wyników dochodzeń prowadzonych przez Inspekcję Weterynaryjną oraz Policję, wskazuje się nielegalną działalność człowieka (osoby prowadzące nielegalne lub niezgodne z przepisami prawa działania w zakresie przemieszczania świń/dzików lub pozyskanych z nich produktów);
- nie skarmianie zwierząt paszą niewiadomego pochodzenia ani produktami (w tym resztkami, zlewkami) pochodzenia zwierzęcego;

- unikanie kontaktu z padłymi świniami (lub dzikami) - w przypadku kontaktu z padłą świnią lub dzikiem należy jak najszybciej umyć ręce lub zdezynfekować środkiem na bazie alkoholu oraz oczyścić i zdezynfekować obuwie;
- zabezpieczenie budynku, w którym są utrzymywane świnie, przed dostępem zwierząt domowych;
- utrzymywanie świń w budynkach, w których nie są jednocześnie utrzymywane inne zwierzęta gospodarskie kopytne;
- zabezpieczenie budynków inwentarskich, magazynów pasz oraz miejsc przechowywania ściółki przed dostępem zwierząt dzikich (w tym gryzoni);
- rezygnacja z udziału w polowaniach;
- nie wnoszenie do gospodarstw części dzików;
- zachowanie podstawowych zasad higieny:
- odkażanie rąk i obuwia,
- stosowanie odzieży ochronnej i narzędzi pozostawianych w budynku inwentarskim po zakończeniu prac,
- okresowe odkażanie odzieży ochronnej i narzędzi;
- zastosowanie mat dezynfekcyjnych na wjazdach i wyjazdach do gospodarstw i przed wejściami do budynków inwentarskich;
- uniemożliwienie osobom postronnym (nie zajmującym się zawodowo zwierzętami lub leczeniem zwierząt w danym gospodarstwie) wchodzenia - zwłaszcza po kontakcie z padłą świnią lub dzikiem - do budynków inwentarskich w gospodarstwach, w których utrzymywane są świnie.

UWAGA ! ASF

ZASADY KTÓRYCH NALEŻY PRZESTRZEGAĆ W CELU OCHRONY GOSPODARSTWA PRZED WIRUSEM AFRYKAŃSKIEGO POMORU ŚWIŃ (ASF)



Mapa ognisk ASF w Polsce oraz aktualny zasięg obszarów objętych ograniczeniami:

<https://bip.wetgiw.gov.pl/asf/mapa/>

Więcej informacji o ASF na stronie GIW pod adresem:

<https://www.wetgiw.gov.pl/nadzor-weterynaryjny/afrykanski-pomor-swin>